

Załącznik  
do Uchwały Nr XXXVII/ 217 /2013  
Rady Miejskiej w Miłakowie  
z dnia 2 lipca 2013 r.

# Plan Odnowy Miejscowości Stolno



*Opracowanie: Katarzyna Królak*  
*Aktualizacja: Aneta Gołębiewska - Kądziała*

**Gmina Miłakowo**

<b>WSTĘP .....</b>	<b>3</b>
<b>Rozdział 1. Charakterystyka miejscowości.....</b>	<b>4</b>
1.1 Historia miejscowości. ....	4
1.2 Położenie, przynależność administracyjna, powierzchnia i liczba ludności. ....	4
1.3 Określenie przestrzennej struktury miejscowości. ....	5
<b>Rozdział 2. Inwentaryzacja zasobów służących odnowie miejscowości. ....</b>	<b>6</b>
2.1 zasoby przyrodnicze. ....	6
<i>Rzeźba terenu</i> .....	6
<b>Wody podziemne i powierzchniowe .....</b>	<b>7</b>
2.2 Dziedzictwo kulturowe .....	9
2.3 obiekty i tereny. ....	10
2.4 Infrastruktura społeczna.....	10
2.5 Infrastruktura techniczna .....	11
2.6 Gospodarka i rolnictwo.....	12
2.7 Kapitał społeczny i ludzki.....	13
<b>Rozdział 3 Ocena mocnych i słabych stron miejscowości. ....</b>	<b>18</b>
3.1 Analiza SWOT .....	20
<b>Rozdział 4 Wizja rozwoju miejscowości Stolno.....</b>	<b>21</b>
<b>Rozdział 5. Opis planowanych działań inwestycyjnych przedsięwzięć aktywizujących społeczność lokalną w okresie co najmniej 7 lat od dnia przyjęcia planu odnowy miejscowości, w kolejności wynikającej z przyjętych priorytetów rozwoju miejscowości z podaniem szacunkowych kosztów realizacji. ....</b>	<b>24</b>
<i>Kolejność poniższych priorytetów, celów i zadań nie stanowi ich hierarchii, są one równorzędne.</i> .....	25
5.1 Priorytety.....	25
5.2 Cele i zadania.....	26
5.3 Opis inwestycji .....	29
5.4 Harmonogram .....	33

## WSTĘP

Odnowa wsi koncentruje się wokół zagadnień związanych z ekonomicznym bytem wsi, ale również z warunkami materialnymi życia mieszkańców (standard życia). Jednocześnie w procesie odnowy wsi bardzo mocno akcentuje się **jakość życia**, wynikającą z pozamaterialnych, duchowych i społecznych potrzeb osób i całej społeczności wiejskiej. Cechą odnowy wsi jako metody rozwoju obszarów wiejskich jest zatem kompleksowość, polegająca na uzgodnieniu i realizowaniu całościowej wizji rozwoju wsi, z myślą o zachowaniu jej tożsamości, przestrzennej integralności oraz zharmonizowaniu podstawowych funkcji: mieszkalnej, gospodarczej oraz rekreacyjnej i wypoczynkowej.

W procesie odnowy wsi bardzo mocno podkreśla się potrzebę dokonania zasadniczej zmiany w mentalności mieszkańców wsi z postaw pasywnych na postawy polegające na kreatywnych i uporządkowanych działaniach, na wzięciu odpowiedzialności za swoje bezpośrednie otoczenie, jak również za przyszłość swojej społeczności. Zwraca się uwagę na fakt, iż odnowa wsi jest czymś więcej, niż upiększeniem fasad budynków, porządkowaniem przestrzeni wiejskiej, renowacją historycznych budynków czy realizacją nowych inwestycji dotyczących infrastruktury wiejskiej czy imprez o charakterze kulturalnym czy rekreacyjnym, ale przede wszystkim odbudową **tożsamości i integralności wsi oraz zachowaniem wartości życia wiejskiego**, zakorzenionych w jej kulturze i tradycji. Odnowa wsi jest zarówno koncepcją rozwojową, jak również skuteczną metodą rozwoju obszarów wiejskich, uwalniającą jednostki i społeczności od myślenia w kategoriach roszczeniowych, a jednocześnie przesuającą odpowiedzialność za przyszłość społeczności wiejskiej na nią samą.

Reasumując należy, więc stwierdzić, iż odnowa wsi jest współcześnie ważną napędową siłą rozwoju obszarów wiejskich, skutecznie przeobrażającą tereny nią objęte i stanowiącą istotny składnik procesów rozwojowych na poziomie lokalnym i regionalnym. Zdaniem Ryszarda Wilczyńskiego, uznanego w Polsce autorytetu w tej dziedzinie, **odnowa wsi to proces kształtowania warunków życia ludzi na obszarach wiejskich, którego animatorem i podmiotem jest społeczność lokalna**. Oddziałuje on na standard życia i jego jakość oraz źródła utrzymania mieszkańców, jednocześnie zachowując tożsamość wsi wyrażającą się wartościami życia wiejskiego, wzmacnianiem i rozwojem dziedzictwa duchowego, kulturowego i materialnego wsi.

Plan rozwoju miejscowości Stolno dotyczy lat 2008 – 2015. Podstawową jego część stanowi opis zasobów wsi i tkwiącego w niej potencjału oraz możliwości organizacyjnych mieszkańców. Na tej podstawie przeprowadzona została analiza słabych i mocnych stron miejscowości oraz analiza szans i zagrożeń jej rozwoju. Pozwoliła ona na określenie kierunków rozwoju miejscowości, wyznaczenie priorytetów oraz wyszczególnienie zadań, które będą realizowane w ich ramach.

Stolno to wieś, która pełni przede wszystkim funkcje mieszkalne. Pod tym kątem były też ustalane priorytety i kierunki rozwoju miejscowości. Ostatecznym celem wszelkich działań jest poprawa standardu życia mieszkańców wsi, biorąc pod uwagę położenie i naturalne warunki przyrodnicze.

Niniejszy Plan rozwoju wskazać ma jakie konkretne działania muszą być poczynione, aby powyższy cel został osiągnięty. Świadomość jasno sprecyzowanych kierunków rozwoju pobudza aktywność lokalnego środowiska i stymuluje je na rzecz partnerstwa, rozwoju i promocji wartości, które reprezentuje.

Znakomita większość mieszkańców Stolna to osoby związane z miejscem zamieszkania, otwarte na nowe możliwości i rozwiązania. Mieszkańcy mają nadzieję, że naturalne atuty wsi zostaną wykorzystane w celu ożywienia życia kulturalno-społecznego miejscowości oraz jej rozwoju, która wpłynie na podniesienie standardu życia mieszkańców

## **Rozdział 1. Charakterystyka miejscowości**

### **1.1 Historia miejscowości.**

W czasach przedchrześcijańskich Stolno leżały na terenach dawnej Pogezanii zamieszkiwanej przez plemiona pruskie. Na początku XII w., wskutek krwawych wypraw Bolesława Krzywoustego, poniosły one dotkliwe straty. Jednak do ich całkowitego wyginięcia przyczynił się Zakon Najświętszej Marii Panny. Po stłumieniu w 1274 r. ostatniego powstania pruskiego rozpoczęła się migracja ludności- Pomezan i Słowian z Ziemi Chełmińskiej.

Majątek ziemski w Stolnie nad Pasłęką istniał dokładnie 500 lat - od 1445 do 1945 roku. Była własnością rodziny von Kuenheim, która do Prus Wschodnich przywędrowała z Alzacji.

Tereny dzisiejszego Stolna jeszcze wielokrotnie były miejscem, które pustoszyły wojska walczących ze sobą armii (m.in. XVII w. – wojna polsko-szwedzka, XVIII w. – wojna północna, XIX w. – wojna napoleońska, XX w. – II wojna światowa). W latach przed II wojną światową tereny Stolno należało do Niemiec. Zamieszkiwali je rolnicy – Warmiacy i Niemcy.

II wojna światowa przyniosła głębokie zmiany demograficzne. Pierwotnych Mazurów i Niemców wysiedlono i już w pierwszych miesiącach 1945 r. zaczęli napływać osadnicy z Kurpiów i Mazowsza. Natomiast w latach 1947-48, w ramach akcji „Wisła”, do Stolna zaczęli przybywać Ukraińcy i Łemkowie, przybyli tu również Polacy z Białorusi i Litwy. Przybywali ludzie zmęczeni tułaczką wojenną, pragnący rozpocząć nowe życie.

Po II wojnie światowej Stolno administracyjnie należały do powiatu morąskiego. Ustawą z dnia 25 września 1954 r. Stolno znajdowało się w gromadzie Miłakowo. Od roku 1998 Stolno administracyjnie położone jest w powiecie ostródzkim.

### **1.2 Położenie, przynależność administracyjna, powierzchnia i liczba ludności.**

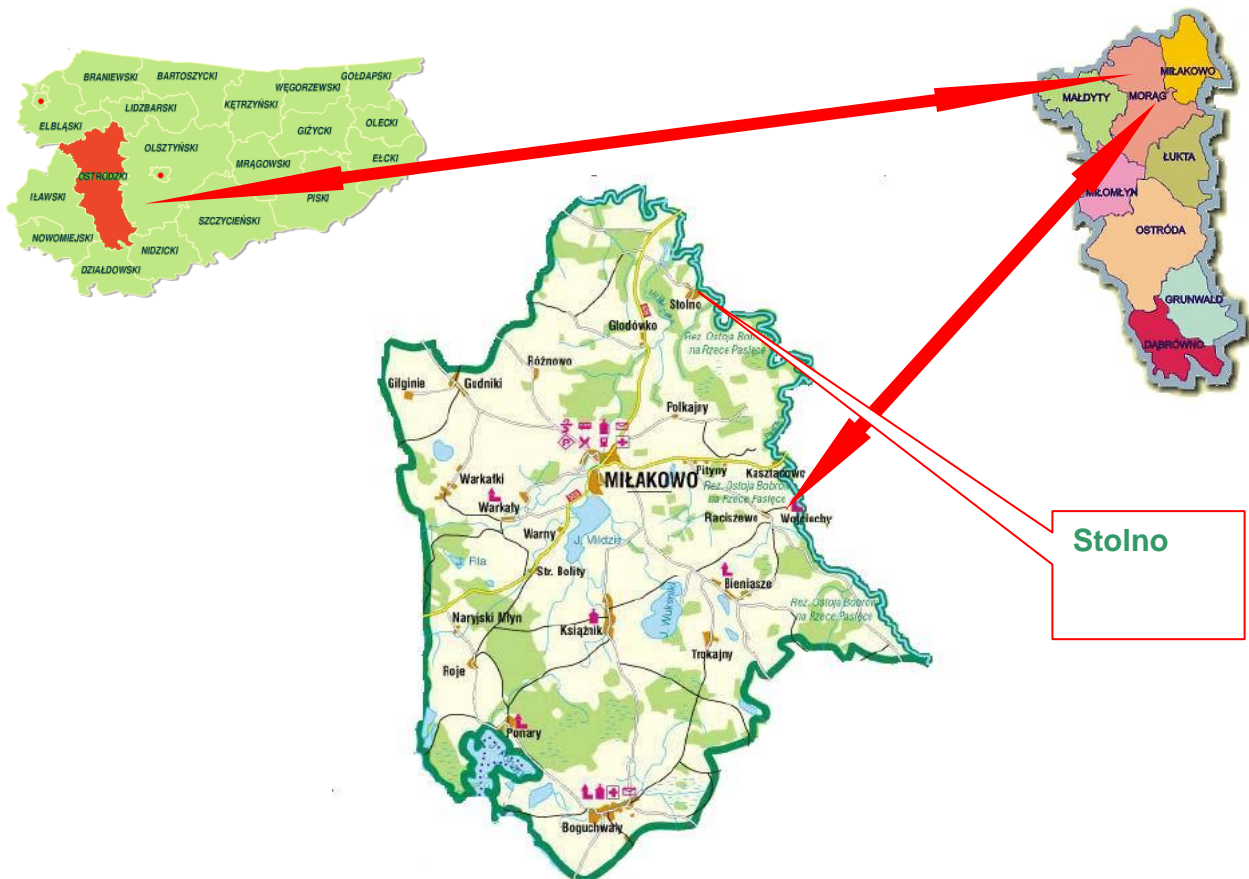
Stolno – wieś znajdująca się w północnej części gminy Miłakowo, w powiecie ostródzkim, województwie warmińsko-mazurskim.

Odległość do ważniejszych miejscowości:

Miłakowo	5,6 km
Morąg	19,5 km
Orneta	6,7 km
Olsztyn	45,3 km

Wieś i jej otoczenie odznacza się wybitnymi walorami krajobrazowymi, położona w otoczeniu lasów, 5,6 km na północ od Miłakowa. Malowniczy krajobraz decyduje również o atrakcyjności dla zamieszkania i wypoczynku.

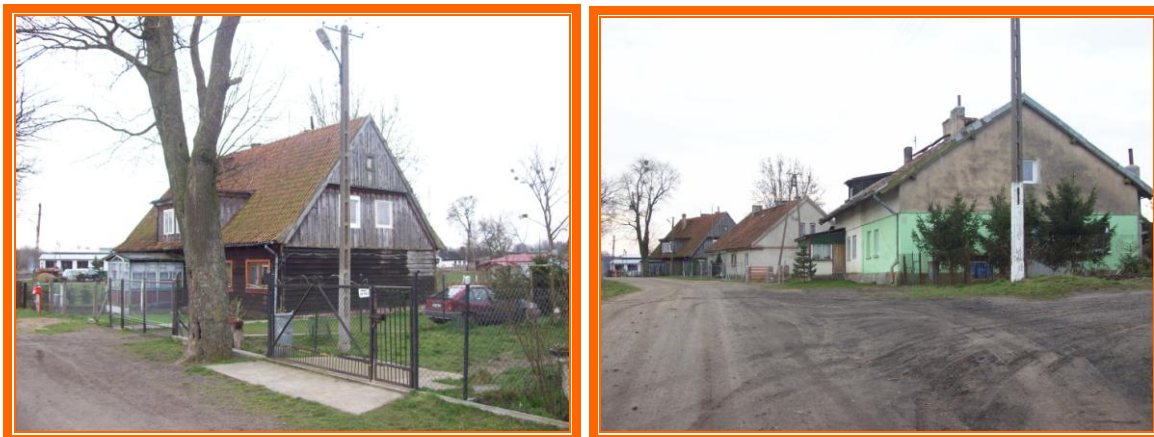
Stolno jest jednym z 18 sołectw gminy Miłakowo. Powierzchnia Stolna wynosi **4,48** ha, w miejscowości tej zamieszkuje 87 osób (dane na koniec 2007 r.)



### 1.3 Określenie przestrzennej struktury miejscowości.

Stolno jest sołectwem, w skład którego wchodzi tylko miejscowość Stolno. Do 2008 r. wieś wchodziła w skład sołectwa Głodówko, w lutym została wybrana Rada Sołecka.

Przez wieś przechodzi jedna gruntowa droga. Zabudowa we wsi jest typowa dla tego obszaru: domy usytuowane z dwóch stron drogi, dachy przeważnie ceglane. Zachowały się drewniane domostwa. Gospodarstwa są nadzwyczaj zadbane i stanowią wzór dla innych miejscowości. mieszkańcy dbają również o tereny wspólne, pobocza dróg są każdego roku wykoszone, zbierane są śmieci. Na terenie Stolna znajduje się zabytkowy pałac z połowy XIX wieku, który obecnie jest własnością prywatną. Wieś nie jest w pełni oświetlona, szczególnie dotkliwie odczuwają to mieszkańcy pierwszych zabudowań. Na terenie Stolna zlokalizowane są otwarte przestrzenie wspólne w przeznaczone na plac zabaw oraz boisko do gry w piłkę nożną.



Zabudowa w Stolnie

## Rozdział 2. Inwentaryzacja zasobów służących odnowie miejscowości.

### 2.1 zasoby przyrodnicze.

#### Rzeźba terenu

Obszar gminy charakteryzuje się urozmaiconą rzeźbą, dominującą formą jest morena denna falista i pagórkowata. Ogólnie obszar całej gminy nachylony jest z zachodu i południa na północ i wschód ku dolinie rzeki Pasłęki, gdzie znajdują się najniższe położone tereny w gminie.

#### Parametry klimatyczne

W Stolnie panują korzystne warunki klimatyczne dla zamieszkiwania i wypoczynku. Miejscowość leży w strefie mazurskiej dzielnicy klimatycznej. Występuje tutaj ścieranie się dwu podstawowych mas powietrza: polarno-morskiego, atlantyckiego i bałtyckiego, z powietrzem polarno-kontynentalnym. Niekorzystny wpływ na kształtowanie klimatu lokalnego ma ponadprzeciętna liczba zbiorników wodnych, zabagnień i bliskość rzeki. Powietrze nasycone jest dużą ilością wilgoci, panują niższe temperatury, krótszy okres wegetacyjny podlega znacznym wahaniom, częste gwałtowne zmiany pogody i więcej dni pochmurnych. Mikroklimat oraz ma wpływ na liczniejsze występowanie przymrozków i lokalnych mgieł. Na omawianym terenie podobnie jak na obszarze całego powiatu ostródzkiego zdarzają się często anomalie klimatyczne poszczególnych pór roku. Występują tutaj w niektórych latach zimy bardzo łagodne, prawie bez pokrywy śnieżnej i lodu, lub chłodne, bez opadów z gładką bezśnieżną pokrywą lodową jezior, jak również bardzo mroźne, z bogatymi opadami i silnymi trwającymi kilka dni zamieciai śnieżnymi. Okresy letnie bywają chłodne i dżdżyste, opady sięgają 150% przeciętnych wieloletnich, jak i niezwykle upalne, suche, w których suma opadów jest zredukowana do 50%. Stosunkowo częste są burze letnie o dużej sile porywów wiatru, gwałtownych opadach i nagłym obniżeniu temperatury.

### Wody podziemne i powierzchniowe

Jednostka hydrologiczną, do której należą Stolno jak i cała gmina Miłakowo jest Region Mazurski, a głównym poziomem użytkowym w omawianym terenie są utwory czwartorzędowe. Lokalnie główny poziom wodonośny może znajdować się w utworach trzeciorzędowych. Występowanie wód zwykłych stwierdzono w warstwach utworów trzecio i czwartorzędowych, a łączna miąższość utworów wodonośnych sięga 200-500 m. Na powierzchni Stolna przeważają utwory nieprzepuszczalne i słabo przepuszczalne, skąd infiltracja wód opadowych jest utrudniona a zasilanie w dużej mierze odbywa się przez dopływ boczny z terenów sąsiednich.

Stan czystości wód powierzchniowych na terenie całej gminy Miłakowo nie jest zadowalający. Woda w największych jeziorach i rzekach odpowiada jednak normom jakościowym (klasom czystości wód w GUGW).

### Gleby

Gleby w Stolnie wytworzyły się ze skał pochodzących z ostatniego zlodowacenia bałtyckiego pod wpływem klimatu i szaty roślinnej. Najliczniej reprezentowane są gleby brunatne, które wyodrębnione zostały głównie z glin zwałowych i iłów. Drugi pod względem zajmowanej powierzchni typem gleb są gleby opadowoglejowe. Ich powstanie wiąże się z umiarkowanie wilgotnym klimatem, z terenami płaskimi oraz utworami trudno przepuszczalnymi ( ily, gliny, utwory pyłowe). Gleby pod względem rolniczym w Stolnie jak i całej gminie Miłakowo należą do dość dobrych. W miejscowości przeważają gleby III i IV klasy.

### Świat zwierzęcy

Okolicznie występująca zwierzyna to: jelenie, sarny, dziki, zamieszkujące przede wszystkim lasy; zające pospolite na terenach bezleśnych; lisy, wiewiórki, norniki w lasach i na otwartej przestrzeni. Rzadziej spotykane są: wydry, nietoperze a okresowo pojawiają się łosie. Licznie reprezentowane są ptaki: bocian biały, orlik krzykliwy, kania, dzięcioł zielony. Na siedliskach zawodnionych zlokalizowanych występuje ptactwo wodne: kaczki (cyranka, cyraneczka, krzyżówka) i żurawie. Wiele ptaków znajduje tutaj dogodne miejsca lęgowe.

### Świat roślinny

Szata roślinna okolic Stolna jest bogata i urozmaicona, wiąże się to z lokalnym zróżnicowaniem warunków środowiska, w bezpośrednim sąsiedztwie miejscowości występują zwarte kompleksy leśne. Lasy otaczające miejscowość administracyjnie należą do Nadleśnictwa Młynary. Głównymi gatunkami lasotwórczymi są: buk zwyczajny, dąb szypułkowy, sosna zwyczajna, brzoza brodawkowata, olsza czarna, lipa drobnolistna, świerk pospolity.

Ważną rolę w systemie ekologicznym Stolna, spełnia roślinność nieleśna, czyli zieleń śródpolna, zieleń przyzagrodowa oraz przydrożna. W otwartym krajobrazie rolniczej miejscowości pełni ona nie tylko funkcję krajobrazowo-estetyczną, ale także ekologiczną, korzystnie wpływając na mikroklimat oraz walory użytkowe środowiska rolniczego. Zadrzewienia śródpolne, szczególnie o charakterze pasowym, przydrożne i przywodne pełnią rolę migracyjnych korytarzy środowiskowych, urozmaicają krajobraz wokół miejscowości oraz spełniają na obszarach użytkowanych rolniczo funkcję zabezpieczającą przed procesami erozyjnymi i stepowaniem. Ponadto, regulują stosunki wodne i poprawiają lokalny agroklimat.

W zadrzewieniach przeważają takie gatunki jak jarzębina, topole, wierzby, lipy, kasztanowce, jesiony oraz olsze czarne, a także kruszyna pospolita, kalina koralowa. Na polanach masowo rośnie malina. Do najcenniejszych gatunków roślin z grupy chronionych należą między innymi storczyki, widłaki, konwalia majowa.

Lasy, rezerwat i pomniki przyrody

Lasy w całej gminie Miłakowo zajmują 3 025 ha, co stanowi 19 % ogólnej powierzchni gminy. Lesistość gminy jest więc niższa niż średnia w województwie, która wynosi - 29,2 %. Większość kompleksów leśnych oraz jezior na terenie gminy stanowi obszar chronionego krajobrazu.

**OBJĘTE SIECIĄ NATURA 2000 ZLOKALIZOWANE NA TERENIE GMINY MIŁAKOWO:**

- 1. Obszar Specjalnej Ochrony Ptaków „Dolina Pasłęki”** (kod obszaru: PLB280002) obejmująca obszar o powierzchni 19405,9 ha położony w województwie warmińsko - mazurskim na terenie gmin: Braniewo – gmina wiejska, Braniewo – gmina miejska, Płoskinia, Wilczęta, Godkowo, Lubomino, Ornetą, Gietrzwałd, Jonkowo, Olsztynek, Stawiguda, Świątki, Łukta, i Miłakowo (1237,2 ha). Obszar Specjalnej Ochrony Ptaków „Dolina Pasłęki” ustanowiony został Rozporządzeniem Ministra Środowiska z dnia 21 lipca 2004 r. w sprawie obszarów specjalnej ochrony ptaków Natura 2000 (Dz. U. Nr 229, poz. 2313), zgodnie z którym celem wyznaczenia wyżej wykazanego obszaru jest ochrona populacji dziko występujących ptaków oraz utrzymanie ich siedlisk w nie pogorszonym stanie.
- 2. Specjalny Obszar Siedlisk Rzeka Pasłęka** (kod obszaru: PLH280006) – zgłoszony przez Rząd Rzeczypospolitej Polskiej do Komisji Europejskiej w 2004 r. Zgodnie z art. 33 ust. 1 ustawy z dnia 16 kwietnia 2004 r. o ochronie przyrody (Dz. U. Nr 98, poz. 880 ze zm.) na obszarach Natura 2000 zabrania się podejmowania działań mogących w znaczący sposób pogorszyć stan siedlisk przyrodniczych oraz siedlisk gatunków roślin i zwierząt oraz w znaczący sposób wpłynąć na gatunki, dla których ochrony obszar Natura 2000 został wyznaczony.

W myśl art. 46 ust. 1 pkt. 2 ustawy z dnia 27 kwietnia 2001 r. Prawo ochrony środowiska (Dz. U. 2001 Nr. 62, poz. 627 ze zm.) realizacja działalności na obszarze Natura 2000 może nastąpić po wykazaniu braku negatywnego oddziaływania inwestycji na ten obszar.

**Tabela nr 1. Rezerваты przyrody zlokalizowane na terenie gminy Miłakowo**

Nazwa rezerwatu przyrody	Rok utworzenia	Położenie rezerwatu	Powierzchnia [ha]		Forma własności (właściciel)	Akt prawny powołujący rezerwat		Przedmiot ochrony	Typ rezerwatu
		Gmina	Wg. aktu powołującego - pierwotne-go	Z obw. Wojewody Warm.-Maz.		pierwotny	Pierwotny i aktualny		
Ostoja bobrów na rzece Pasłęce	1970	Stawiguda Olsztynek Gietrzwałd Jonkowo, Świątki, Łukta	4249,2	4258,79	Nadl. Kudypy, Zaporowo, Ornetą, Młynary	MP nr 2, poz. 21 z 1970r.	MP nr 2, poz. 21 z 1970r./zm. MP Nr 17,	Stanowi-sko bobra	Faunistyczny



		Lubomino			, Stare Jabłonki		poz. 119 z 1989r.		
--	--	----------	--	--	------------------	--	-------------------	--	--

Źródło: Wojewódzki Konserwator Przyrody, dane z roku 2007

Dla wyżej wskazanego rezerwatu przyrody sporządzono zadania ochronne, aczkolwiek obejmują one tylko obszary leśne. Projekt planu ochrony przedmiotowego rezerwatu nie jest wiążący, ponieważ nie został jeszcze zatwierdzony przez wojewodę.

**Tabela nr 2. Wykaz pomników przyrody zlokalizowanych w okolicach Stolna**

Nr ew.	Obiekt	Obwód w cm	Wys. w cm	Gmina	Lokalizacja	Rok uznania
453	Lipa drobnolistna Tilia mordata	500	23	Miłakowo	L-ctwo Miłakowo oddz. 7, przy drodze ( S od Stolna)	Dz.Urz. Woj. Olsztyńskiego Nr 12, poz. 236 231.12.1986r.
459	dąb szypułkowy Quercus robur	590	26	Miłakowo	Przy drodze Sporytyny-Stolno	Dz.Urz. Woj. Olsztyńskiego Nr 5, poz. 77 15.05.1987r.
621	Buk pospolity Fagus sylvatica – 2 szt.	400, 420	29	Miłakowo	L-ctwo Miłakowo oddz. 20b, skraj lasu od strony pół ZR Stolno	Dz.Urz. Woj. Olsztyńskiego Nr 1, poz. 4 1993r.

Źródło: Wojewódzki Konserwator Przyrody, 2007

Rozporządzeniem Wojewody Warmińsko - Mazurskiego opublikowanym w Dzienniku Urzędowym dnia 16 listopada 2005 roku w sprawie obszarów chronionego krajobrazu na terenie województwa warmińsko-mazurskiego ujęto gminę Miłakowo w obrębie Narieńskiego Obszaru Chronionego Krajobrazu.

## 2.2 Dziedzictwo kulturowe

### Stan obiektów dziedzictwa kulturowego

Najważniejszymi obiektami zabytkowymi gminy Miłakowo są obiekty wpisane do rejestru zabytków prowadzonego przez Warmińsko - Mazurskiego Konserwatora Zabytków w Olsztynie. Najwięcej takich obiektów znajduje się w samym Miłakowie, co świadczy o bogatej przeszłości tych ziem.

**Tabela nr 3. Wykaz zabytków nieruchomości wpisanych do wojewódzkiej ewidencji zabytków z miejscowości Stolno**

MIEJSCOWOŚĆ	OBIEKT	ULICA	NUMER
STOLNO	CMENTARZ RODOWY		

**Tabela nr 4. Wykaz zabytków nieruchomości wpisanych do rejestru zabytków**

LP.	MIEJSCOWOŚĆ	NUMER	OBIEKT	DATA WPISU	DECYZJA
1.	STOLNO		PARK	29 LISTOPADA 1978	KL.II-5347-81/78
2.	STOLNO		PAŁAC Z OTACZAJĄCYM PARKIEM	17 SIERPNIĄ 1978	

W 1521 r. pojawiły się pierwsze wzmianki o dworze szlacheckim. Obecnie istniejący dwór wzniesiono ok. połowy XIX w. w stylu późnoklasycystycznym na planie wydłużonego prostokąta. Jeszcze w latach 60. XX w. w sąsiedztwie dworu stała szachulcowa stodoła z XVIII w.



*Pałac w Stolnie przed 1945 r.*



*Pałac w Stolnie 2003.*



*Pałac w Stolnie obecnie*

### **2.3 Obiekty i tereny.**

Brak w Stolnie wyznaczonych szlaków pieszych, ścieżek rowerowych i dydaktycznych. Zachowane drogi i leśne dukty mogą być podstawą wytyczenia atrakcyjnych szlaków turystycznych pieszych, rowerowych i konnych. Walory przyrodnicze mogą być podstawą do wyznaczenia ekologicznych ścieżek edukacyjnych, podobnie zabytki archeologiczne zaproszą amatorów historii. W miejscowości znajdują się dwa miejsca wspólne, które zostały przeznaczone na miejsce spotkań (z wiatą) oraz boisko i plac zabaw. Skwerki oddalone są od siebie o kilkadziesiąt metrów oddzielone ogródkami działkowymi przez które prowadzi komunikacja piesza.

### **2.4 Infrastruktura społeczna**

Na terenie Stolna nie ma urządzeń, które stanowią materialną podstawę przekazu usług socjalnych i kulturalnych. Dzieci uczęszczają do Zespołu Szkolno – Przedszkolnego im. Jana Pawła II w Miłakowie. Najbliższy Dom Kultury, Biblioteka i Ośrodek Zdrowia znajdują się również w Miłakowie.

## 2.5 Infrastruktura techniczna

Podstawą wszelkich działań związanych z użytkowaniem przestrzeni gminy jest przestrzeganie zasad ekorozwoju.

### *Stan systemu komunikacji*

Istniejący układ komunikacyjny gminy Miłakowo jest słabo rozwinięty. Gmina nie leży na żadnym z głównych szlaków komunikacyjnych kraju i województwa. Brak jest w gminie linii kolejowej, co utrudnia dostępność komunikacyjną gminy w powiązaniach zewnętrznych. Powiązania wewnętrzne umożliwiają dostępność poprzez układ drogowy wszystkim wsiom, zróżnicowana jest tylko ich jakość.

Istotnymi problemami w zakresie drogownictwa dotyczącymi gminy, regionu jak i całego kraju są:

- wysoki stopień degradacji technicznej infrastruktury komunikacyjnej;
- rosnący ruch drogowy;
- zmniejszające się bezpieczeństwo w ruchu drogowym;
- zagrożenia dla ruchu pieszych;
- ograniczenia środków finansowych niezbędnych do realizacji inwestycji komunikacyjnych.

Przez miejscowość Stolno przebiega droga powiatowa:

- 1920 N od drogi wojewódzkiej nr 528 do Stolna



**zdjęcie od strony drogi wojewódzkiej**

W Stolnie brak jest przystanku PKS oraz przewoźników prywatnych. Znaczna większość mieszkańców posiada własne środki transportu. Osoby starsze i mniej zamożne korzystają z pomocy życzliwych sąsiadów. Dzieci dojeżdżające do szkół korzystają z transportu gminnego, tzw. gimbusa.

Dzieci i młodzież dojeżdżające szkolnym gimbusiem do domów przyjeżdżają około godziny 15. Sytuacja taka powoduje, że pozbawione są możliwości własnego rozwoju. Brak we wsi boiska sportowego, świetlicy, miejsca spotkań dla mieszkańców. We wsi nie ma żadnego miejsca, w którym młodzi ludzie mogliby aktywnie spędzić wolny czas. W okresie wakacji, kiedy dzieci i młodzież nie dojeżdżają do Miłakowa wolny czas spędzają przed telewizorem zamknięci w czterech ścianach swoich domów.

### Gospodarka wodno – ściekowa

Na terenie gminy Miłakowo funkcjonują 3 wodociągi grupowe, w tym Miłakowo – Polkajny – Klugajny – Stolno.

W Miłakowie funkcjonuje mechaniczno - biologiczna oczyszczalnia ścieków o przepustowości 600 m<sup>3</sup>/d. Brak systemu kanalizacji stwarza zagrożenie zanieczyszczeń cieków wodnych oraz wód podziemnych.

Na terenie gminy poza wymienioną powyżej oczyszczalnią jest jeszcze oczyszczalnia w Stolnie, niesprawna, nie przejęta od Urzędu Miejskiego w Miłakowie.

Nieczystości z szamb wywożone są do oczyszczalni ścieków w Miłakowie.

### Gazyfikacja

W roku 1999 rozpoczęto gazyfikację gminy. Wybudowano magistralę gazową wysokiego ciśnienia. Przebiega ona ze wschodu na zachód gminy, jej długość wynosi 12 km. W rejonie miejscowości Mysłaki od głównej magistrali gazowej wykonano przyłącza doprowadzające gaz do stacji redukcyjno – pomiarowej pierwszego stopnia w Miłakowie. Ze stacji rurociągi gazowe rozprzewadzały będą gaz po terenie całej gminy, w tym do Stolna.

### Zaopatrzenie w ciepło

Wiodącym źródłem energii do ogrzewania pomieszczeń oraz przygotowania ciepłej wody i posiłków w Stolnie jest węgiel i drewno. W Stolnie brak jest scentralizowanego systemu grzewczego, mieszkańcy posiadają indywidualne systemy grzewcze.

### Elektryfikacja i oświetlenie dróg

W zachodniej części Miłakowa znajduje się GPZ 110/15kV. Zasilany jest on linią o napięciu 110 kV prowadzącą z Morağa. Linie energetyczne są w dobrym stanie technicznym i zapewniają pełne pokrycie potrzeb na energię elektryczną w całej gminie.

### Gospodarka odpadami

Zasady utrzymania czystości i porządku na terenie całej gminy reguluje uchwała Rady Miejskiej w Miłakowie. Gospodarka odpadami jest prowadzona zgodnie z zasadami zapobiegania powstawaniu odpadów i minimalizacji ich ilości. Gmina nie posiada własnego wysypiska odpadów, korzysta z wysypiska śmieci w Rudnie koło Ostródy należąc od czerwca 2007 r. do Związku Gmin Czyste Środowisko. Odpady stałe gromadzone są przez mieszkańców w pojemnikach. Przedsiębiorstwo Usług Komunalnych z Ostródy dwa razy w miesiącu wywozi je na wysypisko. W Stolnie od czerwca 2007 wprowadzono selektywną zbiórkę śmieci – na początek postawiono pojemniki na plastik.

### Sieć telekomunikacyjna

Wszyscy mieszkańcy Stolna mają możliwość podłączenia się do sieci telekomunikacyjnej. Sołectwo obsługiwane jest przez Rejon Telekomunikacji Polskiej w Ostródzie.

## **2.6 Gospodarka i rolnictwo.**

### Rolnictwo

Wskaźnik waloryzacji (uwzględnia jakość gleb, rzeźbę terenu, stosunki wodne i klimat) gminy Miłakowo, w tym miejscowości Stolno należy do wyższych w województwie warmińsko - mazurskim. Średni wskaźnik w województwie wynosi 65,3 a w gminie Miłakowo 72,6 pkt.. Stwarza to wysoką wartość rolniczej przestrzeni produkcyjnej.

Tabela nr 5. Rolnictwo w Stolnie

Sołectwo	Liczba mieszkańców	Ilość gospodarstw	Powierzchnia ogólna w ha
<b>Stolno</b>	<b>87</b>	<b>2</b>	<b>442,21</b>

Źródło: Urząd Miejski w Miłakowie

**Pozostałe branże sfery gospodarczej**

W Stolnie nie ma przedsiębiorców, mieszkańcy dojeżdżają do pracy do Miłakowa, Morąga i Ornety.

**Miejsca pracy**

- ➔ działalności pozarolnicze poza miejscowością.

**Miejsca noclegowe, hotelowe, gastronomia itp.**

- ➔ Brak miejsc noclegowych i hotelowych;
- ➔ Brak miejsc gastronomicznych.

**2.7 Kapitał społeczny i ludzki****Sytuacja demograficzna**

Liczba mieszkańców wsi w ciągu ostatnich lat nieznacznie spadła. Jednakże w porównaniu z innymi wiejskimi miejscowościami Warmii i Mazur nie jest to zjawisko szczególnie niepokojące. Wśród mieszkańców przeważają osoby w wieku produkcyjnym oraz dzieci i młodzież.

Tabela nr 6. Stan ludności Stolna w ostatnich 10-ciu latach

ROK	LICZBA OSÓB
2003	94
2004	92
2005	94
2006	91
2007	87
2008	86
2009	85
2010	80
2011	82
2012	84

Źródło: dane Urzędu Miejskiego w Miłakowie

Tabela nr 7. Szczegółowe dane demograficzne dla lat 2007-2012

ROK	OGÓŁEM	Dzieci	Mężczyźni	Kobiety	Wiek produkcyjny		Wiek poprodukcyjny	
					M	K	M	K
2007	87	26	45	42	32	21	1	7
2008	86	30	42	44	28	20	1	7
2009	85	29	42	43	27	21	1	7
2010	80	25	40	40	27	20	1	7
2011	82	25	42	40	27	23	1	6
2012	84	25	42	42	29	23	1	6

Źródło: dane Urzędu Miejskiego w Miłakowie

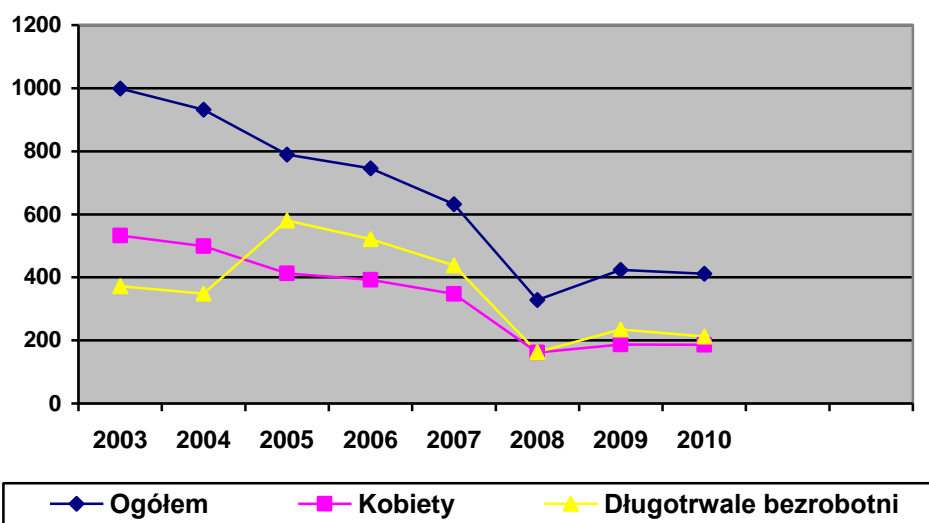
Wykres nr 1. Struktura wieku wg podstawowych 3-ech grup funkcjonalnych



Źródło: opracowanie własne na podstawie danych z UM Miłakowo

Spośród dorosłych mieszkańców wsi zdecydowana większość pracuje poza miejscem zamieszkania. Tylko mały odsetek ludności formy zarobkowania opiera o działalność w sektorze rolno-hodowlanym. Sytuacja braku pracy najczęściej dotyczy mieszkańców o niskich bądź zdezaktualizowanych kwalifikacjach zawodowych.

## Wykres nr 2. Liczba osób bezrobotnych w gminie Miłakowo



Źródło: Opracowanie własne na podstawie danych PUP Ostróda.

Stopa bezrobocia w województwie warmińsko - mazurskim znacznie spadła w ostatnich kilku latach. Taka sytuacja ma również w całej gminie Miłakowo. Jak obrazuje powyższy wykres, mimo systematycznego spadku liczby osób bezrobotnych, utrzymują się dwie niepokojące tendencje: przewaga kobiet w liczbie bezrobotnych i wysoki udział osób długotrwale bezrobotnych w ogólnej liczbie pozostających bez pracy.

Opieka społeczna

Spójnie - ekonomiczne różnicowanie się społeczeństwa wywołuje wzrost zapotrzebowania na usługi opiekuńcze. Wzrost wydatków na opiekę społeczną wynika nie tylko z ubóstwa. Funkcjonują również programy rządowe, mające na celu ochronę poziomu życia rodzin. Uwarunkowania ustawowe przesunęły pewne grupy osób z urzędów pracy, gdzie pobierały zasiłek dla bezrobotnych, do Gminnych Ośrodków Pomocy Społecznej, które obejmują ich gwarantowanymi zasiłkami okresowymi.

Najczęstszym powodem przyznawania pomocy w formie pieniężnej czy naturze jest obecnie trudna sytuacja materialna rodzin dotkniętych bezrobociem. Dla wielu tych rodzin jest to jedyne źródło utrzymania. Podobnie długotrwała choroba i niepełnosprawność to jedne z ważniejszych przyczyn objęcia pomocą społeczną. Zjawisko to dotyczy w większości osób starszych, przeważnie rencistów i emerytów. Innym zgłaszanym przez M-GOPS problemem społecznym o trudnych do przewidzenia skutkach, jest uzależnienie się części rodzin korzystających z częstej pomocy i ztracanie własnej aktywności oraz inwencji w rozwiązywaniu trudnych problemów życiowych i ekonomicznych.

**Tabela nr 8. Liczba osób korzystających z usług M-GOPS w latach 2003 - 2007**

Rok	Liczba osób korzystających ze wsparcia ośrodka	Liczba rodzin	Liczba osób w rodzinach
2003	231	208	840
2004	335	334	1322
2005	812	304	1169

2006	952	342	1244
2007	613	324	1192
2011			
2012			

### Oświata w roku szkolnym 2007/8

Gmina Miłakowo prowadzi 1 przedszkole samorządowe, w którym jest 5 oddziałów w tym 3 „zerówki”, 2 szkoły podstawowe: w Miłakowie i Boguchwałach, 1 gimnazjum w Miłakowie. Z placówek znaczenia ponadlokalnego w Miłakowie zlokalizowany jest Specjalny Ośrodek Szkolno-Wychowawczy, w którym naukę pobierają dzieci z upośledzeniem umysłowym stopnia lekkiego. Stan techniczny bazy do nauczania, którą dysponują placówki oświatowe jest niezadowalający, mimo iż szkoły są na bieżąco modernizowane. Wszystkie szkoły posiadają pracownie komputerowe oraz dostęp do Internetu.

Dzieci mieszkające w Stolnie uczęszczają do przedszkola, szkoły podstawowej i gimnazjum w Miłakowie. Ze względu na godziny dojazdu ze szkoły dzieci nie korzystają z zajęć pozalekcyjnych.

### Kultura i sport

Życie kulturalne i sportowe oraz turystyka są ważnym elementem funkcjonowania każdej społeczności. Umożliwiają spędzenie wolnego czasu w atrakcyjny sposób, jednocześnie stanowią dodatkową ofertę dla przebywających w miejscowości gości. Podobną funkcję pełnią wobec mieszkańców gminy.

Brak jest w Stolnie urządzonych i ciekawie zagospodarowanych miejsc sportowo-rekreacyjnych i kulturalnych służących wszystkim mieszkańcom i gościom.

Mieszkańcy miejscowości podkreślają chęć wspólnego organizowania w ciągu całego roku imprez sportowo - rekreacyjnych, brak jest jednak odpowiedniej infrastruktury niezbędnej do ich organizacji.

Akcesja do Unii Europejskiej przyniosła zmiany również społeczne, zaczyna promować się aktywność i przedsiębiorczość. Mieszkańcy Stolna obserwują te zmiany, widzą budowane i remontowane w innych gminach świetlice, boiska, miejsca spotkań. Chcą, aby objęły one zarówno ich jak i ich miejscowość. Zdają sobie sprawę, że bez podniesienia swojej wiedzy nie będą mogli skutecznie znaleźć się w otaczającej ich nowej rzeczywistości. Chcą się uczyć, by pomóc sobie i swoim dzieciom.

Rynek pracy wymusza konieczność podnoszenia swoich kwalifikacji zawodowych i niejednokrotnie zmusza do przekwalifikowania. Niezbędne jest również podnoszenie kwalifikacji prospołecznych i edukacja ekologiczna mieszkańców.

Podczas spotkań i rozmów z mieszkańcami wielokrotnie podkreślano potrzebę powstania nowoczesnej świetlicy stanowiącej centrum rozwoju miejscowości oraz placu zabaw. Władze samorządowe Miłakowa mają świadomość tego, jak ważna jest integracja i aktywizacja społeczności lokalnej.



### Ukształtowanie przestrzeni publicznej

- ➔ Brak uporządkowanej, zorganizowanej przestrzeni publicznej – wiejskiej służącej mieszkańcom w różnym wieku.
- ➔ Brak miejsc zabaw dla dzieci.

### Poczta, kościół, posterunek policji, straż pożarna

W Stolnie nie ma poczty, na terenie gminy Miłakowo funkcjonuje jedna placówka pocztowa w Miłakowie, która w pełni zaspokaja potrzeby mieszkańców całej gminy.

W Stolnie nie ma kościoła ani kaplicy. Znakomita większość mieszkańców jest wyznania rzymskokatolickiego. Wieś należy do parafii w Miłakowie. Z okazji Świąt Wielkanocnych i innych ważniejszych uroczystości kościelnych do wsi przyjeżdża ksiądz.

Bezpieczeństwem mieszkańców zajmuje się dzielnicowy zatrudniony w Posterunku Policji w Miłakowie. W posterunku policji zatrudnionych jest 5 policjantów, których zadaniem jest zapewnienie bezpieczeństwa mieszkańcom gminy.

W Stolnie brak jest Ochotniczej Straży Pożarnej, najbliższa jednostka znajduje się w Miłakowie.

### Charakterystyka opieki zdrowotnej

Opieka zdrowotna w miejscowości Stolno zapewniana jest przez dwa Kontraktowe Gabinety Lekarskie oraz dwa Kontraktowe Gabinety Stomatologiczne funkcjonujące w mieście Miłakowo. W pobliskim Miłakowie jest jedna apteka. Stan opieki lekarskiej i dostęp do usług medycznych na terenie Stolno jak również w całej gminie jest dobry.

### Poziom organizacji mieszkańców

Społeczność Stolna jest zgrana i mocno związana z miejscem zamieszkania i pracy, jaką stanowi wieś. Są to ludzie bardzo ze sobą zżyci, lubią wspólnie spędzać czas, podkreślane są dobre stosunki sąsiedzkie. Obecnie jest im tylko trudno odnaleźć się w zmieniającej się rzeczywistości i dostosować do warunków integracji europejskiej.

Niewielki odsetek mieszkańców to ludzie stosunkowo mało zaradni, zagubieni w otaczającej ich rzeczywistości i często bezradni. Należy uczynić wszystko, by móc pomóc zarówno im jak i ich rodzinom. Szczególny nacisk należy kłaść na działania edukacyjne umożliwiające tym ludziom podniesienie ich kwalifikacji zarówno zawodowych jak i społecznych.

Rada Sołecka wybrana spośród mieszkańców w roku 2007 cieszy się społecznym poparciem i szacunkiem pozostałych mieszkańców. Sołtysem miejscowości została wybrana Pani Lidia Kołodziej. W skład Rady Sołeckiej wchodzi:

1. Dorota Wolnomiejska
2. Marcin Kołodziej

Lokalni liderzy skupieni w Radzie Sołeckiej, są mocno zaangażowani w rozwój miejscowości.

Gościnność mieszkańców Stolna jest godna pozazdroszczenia, życzliwi, uśmiechnięci i zgrani mieszkańcy budzą szacunek i chęć pozostania w miejscowości dłużej.

Organy Sołectwa:

- ➔ stanowiący i kontrolny: **zebranie wiejskie (mieszkańców)**
- ➔ wykonawczy: **sołtys**
- ➔ doradczy: **rada sołecka**

Dzięki działalności mieszkańców droga dojazdowa do Stolna została wyrównana umożliwiając bezpieczny i w miarę wygodny dojazd do pracy i szkoły. Corocznie organizowany jest konkurs na najpiękniejszą posesję w gminie, w której stolniczanie biorą czynny udział niejednokrotnie odnosząc sukcesy.

### Rozdział 3 Ocena mocnych i słabych stron miejscowości.

Podczas zebrania wiejskiego i spotkań z mieszkańcami poświęconych dyskusji nad **Planem Odnowy Miejscowości Stolno i jego aktualizacją**, mieszkańcy zwrócili uwagę na swoje atuty, silne strony, zauważając także słabości i zagrożenia.



Uczestnicy zebrania wiejskiego

**Diagnoza możliwości rozwojowych** została określona na spotkaniach oraz poprzez udział mieszkańców w badaniu ankietowym i przedstawia się następująco.

Najistotniejszym **atutem** Stolna okazało się samo malownicze położenie miejscowości, piękne, spokojne otoczenie, z dala od uciążliwości miejskich i z dala od ruchliwych tras komunikacyjnych, atrakcyjne krajobrazowo i przyrodniczo środowisko, a przede wszystkim zgrana, dość dobrze zintegrowana i przyjazna wobec siebie społeczność, życzliwie odnosząca się do przybywających nowych mieszkańców, jak i do zasiedziałych

sąsiadów. Dobrze zorganizowani i uspołecznieni mieszkańcy to największy atut sołectwa. Atutem miejscowości wg. mieszkańców jest prężnie działająca Sołtys Lidia Kołodziej

Wśród **silnych stron** Stolna wyróżniająca je na tle innych miejscowości gminy Miłakowo wymieniano przede wszystkim dobre stosunki sąsiedzkie, wspólne działania na rzecz utworzenia miejsca spotkań i placu zabaw, umiejętność spędzania wspólnie czasu wolnego Wysoko i dobrze oceniono działania lokalnych liderów – sołtysa i całej rady sołectkiej oraz komunikacja sąsiedzka.

**Słabością** Stolna jest brak komunikacji publicznej (autobusów), zły stan techniczny drogi dojazdowej, Podczas spotkań z mieszkańcami oraz badania ankietowego oceniających sołectwo wskazano na niewystarczającą liczbę działań na rzecz mieszkańców w tym tych najmłodszych oraz brak zagospodarowania miejsc wspólnych (wiata, plac zabaw, boisko, przystanek autobusowy). Odczuwalny jest także brak oferty z zakresu sportu, kultury i rekreacji.

Mieszkańcy Stolna wskazali „**co należy zrobić**” w ich miejscowości.

Najważniejsze to:

- ➔ Utworzenie plenerowego miejsca spotkań w tym drewnianej wiaty;
- ➔ Utworzenie placu zabaw dla dzieci i boiska,
- ➔ Poprawienie wyglądu terenów sołectkich oraz gospodarstw prywatnych;
- ➔ Stworzenie estetycznej przestrzeni publicznej, wspólnej – np. place, ławki, trakty piesze w miejscowości, oświetlenie wsi, tablica ogłoszeń;
- ➔ Wypromowanie miejscowości, zachęcenie do jej odwiedzania lub do zamieszkania w niej;
- ➔ Organizowanie działań na rzecz dzieci i młodzieży np. warsztaty artystyczne fotograficzne, zajęcia pozalekcyjne, zawody sportowe itp.;
- ➔ Organizowanie działań na rzecz dorosłych aktywizujących społeczność lokalną – szkolenia;
- ➔ Inwestycje infrastrukturalne w miejscowości (kanalizacja, oświetlenie we wsi), droga dojazdowa.

Zadeklarowano współdziałanie w realizacji wielu z przedsięwzięć uznanych za ważne.

Na pytanie „**Co mieszkańcy mogą sami zrobić dla miejscowości?**”, „**W jaki sposób mógłby Pan/Pani uczestniczyć w pracy na rzecz swojej miejscowości?**” wskazano:

- ➔ pomoc w wykonywaniu wszelkich prac porządkowych, przy urządzeniu terenów zielonych;
- ➔ zadbanie o czystość i porządek w miejscowości, poprawa estetyki miejsc wspólnych, ale także domostw prywatnych;
- ➔ uczestnictwo w szkoleniach, pomoc organizacyjna na rzecz spotkań integracyjnych, imprez kulturalnych, festynów, warsztatów;
- ➔ podjęcie działań związanych z ochroną środowiska, takich jak np. segregacja odpadów, akcja na rzecz niepalenia w piecach szkodliwych odpadów, tworzenie wiejskich terenów zielonych.

### 3.1 Analiza SWOT

Nazwa SWOT jest akronimem angielskich słów Strengths (mocne strony), Weaknesses (słabe strony), Opportunities (szanse w otoczeniu), Threats (zagrożenia w otoczeniu).

Jest ona efektywną metodą identyfikacji słabych i silnych stron miejscowości oraz badania szans i zagrożeń, jakie stoją przed miejscowością. SWOT zawiera określenie czterech grup czynników:

- „**mocnych stron**” – uwarunkowań wewnętrznych, które stanowią silne strony miejscowości i które należy wykorzystane sprzyjać będą jej rozwojowi (utrzymać je jako mocne i na których należy oprzeć jej przyszły rozwój);
- „**słabych stron**” – uwarunkowań wewnętrznych, które stanowią słabe strony miejscowości i które nie wyeliminowane utrudniać będą jej rozwój (ich oddziaływanie należy minimalizować);
- „**szans**” - uwarunkowań zewnętrznych, które nie są bezpośrednio zależne od zachowania społeczności wiejskiej, ale które mogą być traktowane jako szanse, i przy odpowiednio podjętych przez nią działaniach, wykorzystane jako czynniki sprzyjające rozwojowi miejscowości;
- „**zagrożeń**” - uwarunkowań zewnętrznych, które także nie są bezpośrednio zależne od zachowania społeczności wiejskiej, ale które mogą stanowić zagrożenie dla jej rozwoju (należy unikać ich negatywnego oddziaływania na rozwój miejscowości).

Przedstawiona poniżej analiza mocnych i słabych stron oraz szans i zagrożeń jest syntezą poszczególnych obszarów życia społeczno-gospodarczego miejscowości.

Poniższy zbiór informacji o mocnych i słabych stronach miejscowości i stojących przed nią szansach i zagrożeniach jest uzgodnioną wypadkową wiedzy o stanie i potrzebach miejscowości ułożonych przekrojowo (w ramach poszczególnych obszarów życia społeczno - gospodarczego).

Analiza SWOT jest kontynuacją i podsumowaniem diagnozy stanu miejscowości i w niej znajduje uzasadnienie większość rozstrzygnięć.

Mocne strony wsi	Słabe strony wsi
<ul style="list-style-type: none"> <li>➤ wysokie walory krajobrazu</li> <li>➤ czyste otoczenie i środowisko naturalne</li> <li>➤ aktywna i otwarta społeczność lokalna,</li> <li>➤ zaangażowanie lokalnych liderów oraz mieszkańców do działania</li> <li>➤ brak uciążliwego przemysłu</li> <li>➤ dobre warunki do rozwoju rolnictwa ekologicznego</li> <li>➤ zwiększone zainteresowanie mieszkańców estetyką otoczenia, dbałość o części wspólne</li> <li>➤ wzrastająca średnia długość życia mieszkańców</li> </ul>	<ul style="list-style-type: none"> <li>➤ brak małej architektury</li> <li>➤ brak ciągów pieszych (chodników)</li> <li>➤ zły stan nawierzchni dróg</li> <li>➤ niski stan zasobności gospodarstw domowych</li> <li>➤ brak placu zabaw, miejsca spotkań dla mieszkańców i boiska sportowo - rekreacyjnego</li> <li>➤ niedostateczna baza do rozwoju sportu</li> <li>➤ peryferyjne położenie w stosunku do ośrodka gminnego,</li> <li>➤ brak dogodnej komunikacji publicznej - daleko do przystanków</li> <li>➤ brak organizacji pozarządowych</li> <li>➤ utrudniony dostęp do Internetu</li> <li>➤ niewystarczająca promocja walorów</li> </ul>

	<p>miejscowości i jej otoczenia (w tym np. w Internecie)</p> <ul style="list-style-type: none"> <li>➤ niskie wykształcenie mieszkańców</li> </ul>
<b>Szanse</b>	<b>Zagrożenia</b>
<ul style="list-style-type: none"> <li>➤ możliwość uzyskania środków finansowych</li> <li>➤ moda na mieszkanie „za miastem”</li> <li>➤ pozyskanie inwestorów</li> <li>➤ promocja walorów sołectwa</li> <li>➤ wspieranie przez państwo inicjatyw lokalnych</li> <li>➤ rozwój aktywnej turystyki</li> <li>➤ promowanie i dofinansowanie tworzenia alternatywnych źródeł dochodów na wsi</li> <li>➤ możliwość podnoszenia własnych kwalifikacji przez mieszkańców,</li> <li>➤ możliwości rozwoju dzieci i młodzieży poprzez organizację czasu wolnego</li> <li>➤ wykorzystanie walorów przyrodniczych w tym dla rozwoju turystyki</li> <li>➤ możliwość stworzenia atrakcyjnego krajobrazowo, wygodnego i bliskiego naturze miejsca zamieszkania w przyjaznym środowisku społecznym</li> <li>➤ możliwość zagospodarowania terenów użyteczności publicznej</li> <li>➤ sprzyjająca polityka regionalna, w tym adresowana do rozwoju obszarów wiejskich, ze strony rządu i władz wojewódzkich uczestnictwo m.in. w Programie Rozwoju Obszarów Wiejskich na lata 2007-2013</li> <li>➤ zwiększanie się dostępności do kapitałów i środków pomocowych, w tym z UE</li> <li>➤ wzrastająca zainteresowanie zdrowym stylem życia i czynnym wypoczynkiem</li> <li>➤ irosnące zainteresowanie ochroną środowiska</li> </ul>	<ul style="list-style-type: none"> <li>➤ nieumiejętność wykorzystania środków pomocowych Unii Europejskiej</li> <li>➤ niewystarczające fundusze na dalszy rozwój infrastruktury technicznej i komunikacyjnej, a także na właściwe zagospodarowanie terenów ważnych dla wizerunku miejscowości i funkcjonowania jej społeczności</li> <li>➤ brak środków finansowych na realizację planu</li> <li>➤ starzenie się społeczeństwa, odpływ dzieci i młodzieży</li> <li>➤ brak zainteresowania inwestorów zewnętrznych</li> <li>➤ wysokie koszty inwestycji infrastrukturalnych</li> <li>➤ mała skuteczność edukacji ekologicznej</li> </ul>

## Rozdział 4 Wizja rozwoju miejscowości Stolno

Wizja jest wyrażeniem, które określa główny cel miejscowości, jej „sens życia”. Jest wyrazem dążeń i oczekiwań w stosunku do miejscowości, dla której została

sformułowana. Wizja pokazuje pozytywny obraz sołectwa Stolno w perspektywie 8 lat, który określili mieszkańcy starsi jak i młodszy:



Wizja rozwoju Stolna oczami dzieci.

Przeprowadzone analizy i wyartykułowane potrzeby mieszkańców, pozwalają na określenie głównych celów planu. Cele te będą wyznacznikiem kierunku wszystkich działań objętych planem.

#### **Dlaczego chcemy odnowy wsi?**

- nasza wieś ma wszelkie szanse rozwojowe – jesteśmy młodą społecznością, mamy sporo atrakcyjnych terenów, chętnie powitamy nowych mieszkańców ceniących spokój i kameralność, a także życzliwych sąsiadów, jesteśmy „skazani” na rozwój;
- chcemy żyć w pięknym estetycznym otoczeniu;
- chcemy pobudzić w nas aktywność;
- chcemy poprawić warunki codziennego życia, wyrównać nasze szanse z miastem i większymi ośrodkami naszej gminy;
- chcemy zapewnić dobre warunki dla młodych, nie tylko młodzieży i dzieci ale i dla dorosłych, chcących rozwijać swoje możliwości i umiejętności;
- nie chcemy zapominać o osobach starszych, którzy również zadeklarowali chęć podnoszenia swojej wiedzy a my możemy podczas wspólnych spotkań korzystać z ich wiedzy i doświadczenia;
- chcemy skorzystać z okazji sfinansowania naszych marzeń np. poprzez pomoc unijną.

## Jak się zorganizujemy?

Stworzyliśmy grupę odnowy wsi, w skład której weszli mieszkańcy Stolna – Lidia Kołodziej – lider, Halina Dąbrowska – członek, Zbigniew Kołodziej – członek, Marcin Kołodziej – członek, Dorota Wolnomiejska – członek. – którzy chcą rozwijać swoją „małą ojczyznę” poszerzać dotychczasowe działania, angażować społeczność lokalną do wspólnych inicjatyw.

**Wizja jest zapisem woli mieszkańców i ich deklaracją wspólnego urzeczywistnienia nakreślonych celów.**  
**Wizja w swej istocie łączy wszystkie środowiska, siły i osoby na rzecz jej realizacji, jednak bez wskazywania sposobów i środków.**

## Wizja miejscowości **Stolno**:

1.	<b>Wieś zadbana i uporządkowana, barwna i kwitnąca:</b> ➔ estetyczne domy, piękne ogrody, dobrze zagospodarowany teren wspólny.
2.	<b>Wieś zintegrowana, aktywna i nowoczesna:</b> ➔ promowanie aktywnych mieszkańców, ➔ utworzenie organizacji pozarządowej, aktywne grupy nieformalne angażujące się na rzecz Stolna.
3.	<b>Wieś atrakcyjna dla zamieszkania:</b> ➔ dobra infrastruktura społeczna i techniczna.
4.	<b>Wieś kameralna i chroniąca środowisko:</b> ➔ selektywna zbiórka śmieci, ➔ edukacja ekologiczna.
5.	<b>Wieś wygodna i bezpieczna z rozwiniętą infrastrukturą techniczną:</b> ➔ dobra jakość dróg, ➔ oświetlenie dróg, ➔ trakty piesze.
6.	<b>Wieś dążąca do poprawy jakości życia jej mieszkańców:</b> ➔ boisko sportowo – rekreacyjne, ➔ plac zabaw, ➔ miejsce spotkań dla mieszkańców, wiata
7.	<b>Wieś dbająca o rozwój intelektualny i społeczny wszystkich swoich mieszkańców:</b> ➔ zajęcia pozalekcyjne dla dzieci i młodzieży, ➔ szkolenia dla dorosłych mieszkańców miejscowości.

**Rozdział 5. Opis planowanych działań inwestycyjnych przedsięwzięć aktywizujących społeczność lokalną w okresie co najmniej 7 lat od dnia przyjęcia planu odnowy miejscowości, w kolejności wynikającej z przyjętych priorytetów rozwoju miejscowości z podaniem szacunkowych kosztów realizacji.**

Rozwój infrastruktury technicznej i społecznej ma decydujące znaczenie dla powodzenia programów rozwoju obszarów wiejskich. Od poziomu rozwoju infrastruktury technicznej zależy to jak będzie rozwijało się lokalna gospodarka i jak będą zaspokajane potrzeby społeczne mieszkańców. Znajduje to swoje odzwierciedlenie w Planie Odnowy Miejscowości Stolno. Będzie to wymagać koncentracji środków na rozbudowę i modernizację infrastruktury technicznej i społecznej.

Podjęcie działań na rzecz kształtowania świadomości oraz wrażliwości ekologicznej mieszkańców gminy w tym Stolno świadczy o głębokim zrozumieniu problemów związanych z ochroną środowiska naturalnego. Akcje edukacyjne, i promocyjne wskazane są przez mieszkańców jako bardzo ważne dla zrównoważonego rozwoju ich miejscowości.

Bogate dziedzictwo kulturowe, zabytki przyrodnicze i architektoniczne ulokowane w całej gminie Miłakowo są elementem warunkującym atrakcyjność turystyczną. Obok walorów estetyczno – poznawczych wzbogacają one życie kulturalne.

Wobec powyższego ważnym elementem działań rozwojowych jest utworzenie w Stolnie ogródka jordanowskiego i miejsca spotkań dla mieszkańców, co znacznie podniesie jakość życia mieszkańców i efektywnie wpłynie na atrakcyjność zamieszkania.

Bardzo ważnym elementem kształtującym warunki życia mieszkańców obszarów wiejskich, odpowiadającym standardom cywilizacyjnym i pozwalającym mieszkańcom realizować ich cele ekonomiczne, jest stworzenie im warunków do aktywnego uczestnictwa w gospodarczym życiu miejscowości i gminy. Podniesienie świadomości mieszkańców w zakresie możliwości rozwoju działalności gospodarczej może wymiernie podnieść standard życia całych rodzin.

Trudna sytuacja na rynku pracy, bezrobocie, szczególnie te długotrwałe spowodowane zanikiem aktywności należy do ważnych problemów społecznych i gospodarczych miejscowości. Realizacja priorytetów wymagać będzie koncentracji na rozszerzeniu zakresu stosowanych metod przeciwdziałania bezrobociu oraz na zapewnieniu warunków wdrażania nowych metod i technik pracy, a także na dostosowaniu społeczności do ery społeczeństwa informacyjnego.

Ważnym zadaniem władz samorządowych i społeczności lokalnej jest wspieranie wszelkich inicjatyw, służących rozwojowi Stolno i ułatwiających podejmowanie inwestycji.

Realizacja wszystkich priorytetów wymagać będzie mobilizacji mieszkańców do podejmowania działań na rzecz poprawy warunków i jakości życia. Aktywność mieszkańców w kierunku podejmowania działań wspierających rozwój społeczny i gospodarczy miejscowości będzie warunkiem krytycznym dla realizacji priorytetów niniejszego planu. Realizacja priorytetów rozwojowych wymaga osiągnięcia celów, które zgodne są z oczekiwaniami mieszkańców, jednocześnie będąc zgodnymi



z najważniejszymi dokumentami planistycznymi gminy tj. Strategią Rozwoju Miasta i Gminy Miłakowo oraz Studium Uwarunkowań i Kierunków Zagospodarowania Przestrzennego Gminy Miłakowo.

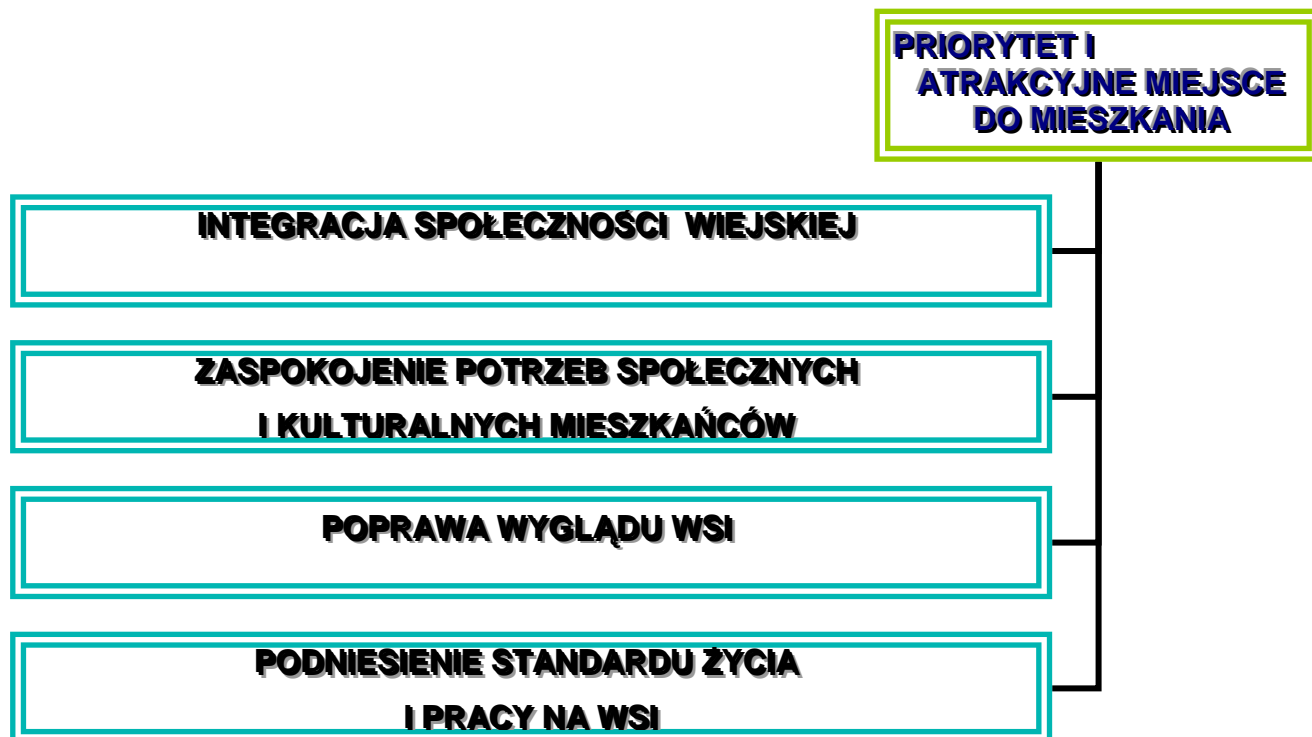
Kolejność poniższych priorytetów, celów i zadań nie stanowi ich hierarchii, są one równorzędne.

### 5.1 Priorytety



## 5.2 Cele i zadania

### CELE PRIORYTETU I



### ZADANIA DO PRIORYTETU I

1. Utworzenie placu zabaw.
2. Utworzenie boiska sportowo - rekreacyjnego.
3. Utworzenie miejsca spotkań dla mieszkańców, budowa wiaty.

CELE PRIORYTETU II

**PRIORYTET II  
KAPITAŁ SPOŁECZNY**

**WSPIERANIE LOKALNYCH  
INICJATYW  
SPOŁECZNYCH**

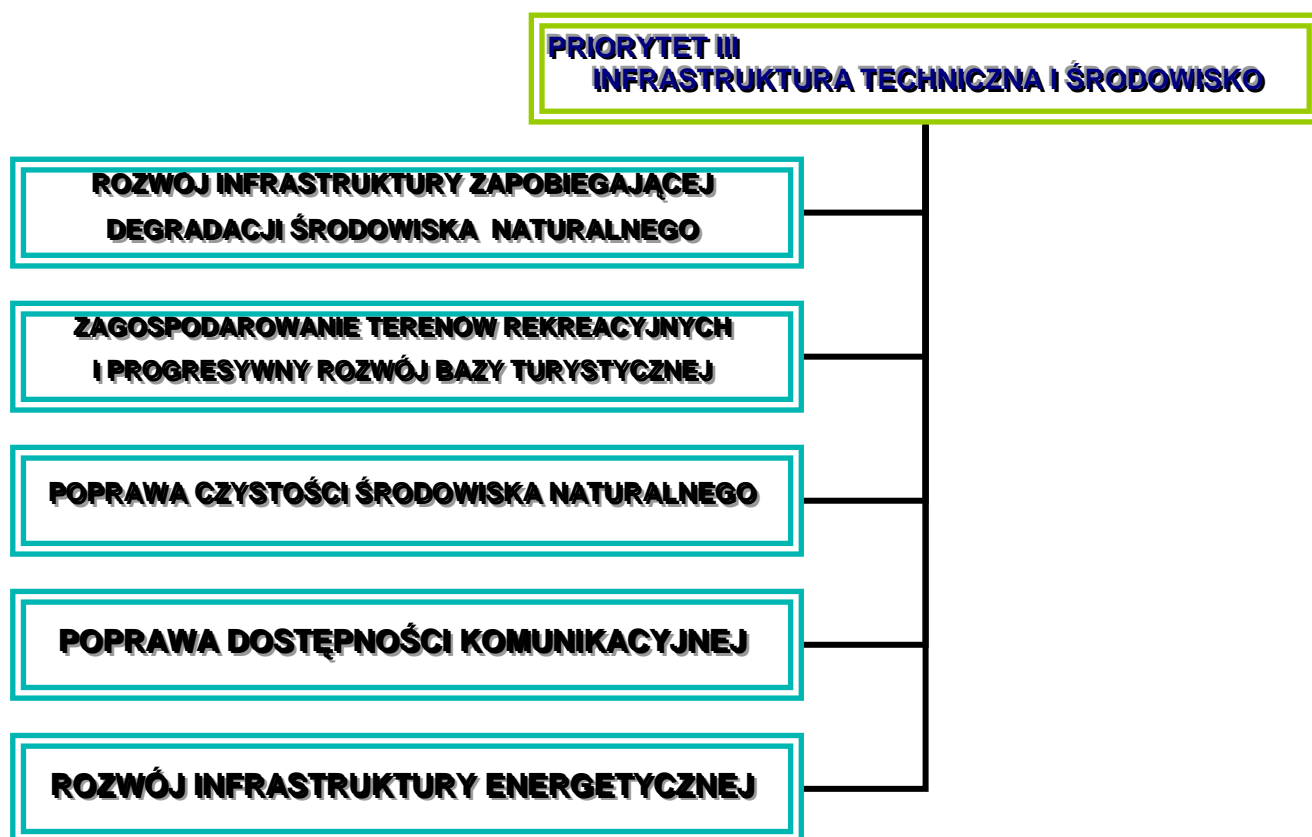
**ZWIĘKSZENIE ZDOLNOŚCI MIESZKAŃCÓW  
DO DOSTOSOWANIA UMIEJĘTNOŚCI I  
KWALIFIKACJI  
DO WARUNKÓW RYNKU PRACY**

**WZBUDZENIE MOTYWACJI DO  
PODEJMOWANIA DZIAŁAŃ  
AKTYWIZUJĄCYCH I INTEGRUJĄCYCH  
SPOŁECZNOŚĆ LOKALNĄ**

ZADANIA DO PRIORYTETU II:

1. Organizacja czasu wolnego dzieci i młodzieży.
2. Organizacja kursów i szkoleń dla dorosłych.
3. Organizacja spotkań integrujących społeczność lokalną

### CELE PRIORYTETU III



### ZADANIA DO PRIORYTETU III

1. Budowa traktu pieszego w miejscowości.
2. Kształtowanie i rozwijanie świadomości oraz wrażliwości ekologicznej mieszkańców – edukacja ekologiczna.
3. Uzupełnienie oświetlenia wsi.
4. Tworzenie infrastruktury turystycznej - ścieżki rowerowe, piesze, konne.

## 5.3 Opis inwestycji

PRIORYTET I	ATRAKCYJNE MIEJSCE DO MIESZKANIA
ZADANIE 1	Utworzenie placu zabaw
Opis stanu istniejącego, przeznaczenie	Obecnie na terenie miejscowości Stolno nie ma placu zabaw, tzw. ogródka jordanowskiego dla dzieci. Dzieci nie mają możliwości korzystania z profesjonalnego sprzętu - infrastruktury rekreacyjnej i sportowej. Skutkuje to niską atrakcyjnością spędzania czasu na świeżym powietrzu. Stan taki wpływa również na to, iż dzieci mają gorszą kondycję fizyczną, więcej czasu spędzają bez ruchu, co prowadzi do powstawania wad postawy. Utworzenie placu zabaw dla dzieci z pewnością stworzy lepsze warunki do rozwoju zarówno fizycznego jak i psychicznego młodych ludzi, wpłynie pozytywnie na integrację środowiska lokalnego oraz przyczyni się do zmniejszenia liczby dzieci z wadami postawy. Zwiększy się również bezpieczeństwo dzieci, przestaną bawić się przy stawie i przy drodze powiatowej. Rodzice podczas wspólnych zabaw z dziećmi mogą je lepiej poznać i zacieśniać więzi rodzinne. Dzieci bawiąc się wspólnie lepiej się zintegrują. Inwestycja podniesie również atrakcyjność turystyczną obszaru.
Finansowanie zadania	<ul style="list-style-type: none"> <li>❖ Budżet Gminy,</li> <li>❖ PROW,</li> </ul>
Beneficjenci ostateczni	Mieszkańcy Stolna i okolicznych wsi, w szczególności dzieci i młodzież

PRIORYTET I	ATRAKCYJNE MIEJSCE DO MIESZKANIA
ZADANIE 2	Utworzenie boiska sportowo-rekreacyjnego
Opis stanu istniejącego, przeznaczenie	W Stolnie nie ma boiska dla dzieci, brak jest również bramek, ławek dla kibiców, piłek do rozgrywania konkurencji sportowych. Brak ruchu i wysiłku fizycznego powoduje, że dzieci mają mniejsze od ich rówieśników szanse w zawodach sportowych oraz, co ważniejsze – istnieje zagrożenie, że wśród dzieci i młodzieży rozwijać się będą wady postawy.
Finansowanie zadania	<ul style="list-style-type: none"> <li>❖ Budżet Gminy,</li> <li>❖ PROW,</li> </ul>
Beneficjenci ostateczni	<ul style="list-style-type: none"> <li>➤ Mieszkańcy gminy Miłakowo – w szczególności Stolna,</li> <li>➤ Turyści odwiedzający w sezonie te okolice</li> <li>➤ Mieszkańcy sąsiednich gmin</li> </ul>

PRIORYTET I	ATRAKCYJNE MIEJSCE DO MIESZKANIA
ZADANIE 3	Utworzenie miejsca spotkań dla mieszkańców, budowa wiaty
Opis stanu istniejącego, przeznaczenie	Obecnie w Stolnie nie ma miejsca, w którym mieszkańcy mogliby spotkać się. Zebrania wiejskie organizowane były w domu sołtysa lub na wolnym powietrzu. Integracja i aktywizacja społeczności lokalnej nie może odbyć się bez miejsc wspólnych dla mieszkańców. Wiaty byłaby doskonałą alternatywą świetlicy. Odbywałyby się w niej spotkania, zajęcia dla dzieci i imprezy integracyjne
Finansowanie zadania	<ul style="list-style-type: none"> <li>❖ Budżet Gminy,</li> <li>❖ PROW,</li> </ul>
Beneficjenci ostateczni	<ul style="list-style-type: none"> <li>➤ Mieszkańcy Stolna</li> <li>➤ Turyści</li> </ul>

PRIORYTET II	KAPITAŁ SPOŁECZNY
ZADANIE 1	<b>Organizacja czasu wolnego dzieci i młodzieży</b>
Opis stanu istniejącego, przeznaczenie	Zajęcia pozaszkolne dla dzieci i młodzieży z gminy Miłakowo organizowane są w placówkach szkolnych, tj. w szkole w Miłakowie i w Boguchwałach. Dzieci ze wsi Stolno ze względu na zaplanowane godziny dojazdu ze szkoły nie mogą korzystać z tej formy organizacji czasu wolnego. We wsi Stolno mieszka 26 dzieci. Brak jest we wsi świetlicy wiejskiej, ogródka jordanowskiego i boiska sportowo - rekreacyjnego, w związku z czym dzieciom pozostaje zabawa „pod chmurką”. Ze względu na niski status społeczny i małą świadomość rodziców we wsi nie ma komputera, nawet bez dostępu do Internetu.
Finansowanie zadania	<ul style="list-style-type: none"> <li>❖ Budżet Gminy,</li> <li>❖ Fundusz sołecki,</li> <li>❖ POKL.</li> </ul>
Beneficjenci ostateczni	➡ Dzieci i młodzież z terenu gminy Miłakowo - w szczególności ze Stolna

PRIORYTET II	KAPITAŁ SPOŁECZNY
ZADANIE 2	<b>Organizacja kursów i szkoleń dla dorosłych</b>
Opis stanu istniejącego, przeznaczenie	Obecnie mieszkańcy nie mają możliwości podnoszenia swoich kwalifikacji. Rok 1989 – początek transformacji ustrojowej skutkowało zanikiem organizacji mieszkańców wsi i małych miasteczek. Wiejskie szkoły przestały istnieć – budynki sprzedano a świetlice wiejskie, dość prężnie działające zaczęły popadać w ruinę. Ludzie zajęci przystosowywaniem się do zmieniającej się sytuacji przestali interesować się otoczeniem. Akcesja do Unii Europejskiej przyniosła zmiany również społeczne, zaczyna promować się aktywność i przedsiębiorczość. Mieszkańcy Stolna obserwują te zmiany, widzą remontowane w innych gminach świetlice, boiska, miejsca spotkań. Chcą, aby objęły one zarówno ich jak i ich miejscowość. Zdają sobie sprawę, że bez podniesienia swojej wiedzy nie będą mogli skutecznie znaleźć się w otaczającej ich nowej rzeczywistości. Chcą się uczyć, by pomóc sobie i swoim dzieciom. Rynek pracy wymusza konieczność podnoszenia swoich kwalifikacji zawodowych i niejednokrotnie zmusza do przekwalifikowania. By móc się na nim znaleźć niezbędna jest wiedza, której wszyscy mieszkańcy Stolna nie mają.
Finansowanie zadania	<ul style="list-style-type: none"> <li>❖ Budżet Gminy,</li> <li>❖ Fundusz sołecki,</li> <li>❖ POKL.</li> </ul>
Beneficjenci ostateczni	➡ Mieszkańcy z terenu gminy Miłakowo – w szczególności mieszkańcy wsi Stolno

PRIORYTET II	KAPITAŁ SPOŁECZNY
ZADANIE 3	<b>Organizacja spotkań integrujących społeczność lokalną</b>
Opis stanu istniejącego, przeznaczenie	Spółeczność Stolna jest stosunkowo zgrana i zżyta. Ze względu na stosunkowo niewielką liczbę mieszkańców nie obserwuje się takich ludzkich reakcji jak zawiść, niechęć i brak szacunku dla innych. Brak w Stolnie zorganizowanych spotkań integrujących społeczność lokalną, podczas których mieszkańcy mogliby biesiadować całymi rodzinami. Dorośli mieszkańcy starają się zapewnić w miarę swoich możliwości bezpieczne miejsca spotkań dla swoich dzieci, wyznaczając teren do gry w piłkę poprzez koszenie miejsc równych, nie zagrażających zdrowiu dzieci. Nie są to jednak obszary, które można by uznać za odpowiednie do wspólnego spędzania czasu. Brak wyznaczonego bezpiecznego miejsca, ławek do siedzenia, piaskownicy dla dzieci, toalety w

	pobliżu powoduje, że we wsi nie ma spotkań integrujących. Rodziny zamykają się na swoich posesjach, które nie mogą pomieścić większej ilości osób.
<b>Finansowanie zadania</b>	<ul style="list-style-type: none"> <li>❖ Budżet Gminy,</li> <li>❖ Fundusz sołecki,</li> <li>❖ POKL.</li> <li>❖ składki</li> </ul>
<b>Beneficjenci ostateczni</b>	<ul style="list-style-type: none"> <li>➤ Mieszkańcy Stolna – dorośli, młodzież i dzieci</li> <li>➤ Mieszkańcy z terenu gminy Miłakowo</li> <li>➤ Turyści</li> <li>➤ Sąsiedzi z innych gmin</li> </ul>

<b>PRIORYTET III</b>	<b>INFRASTRUKTURA TECHNICZNA I ŚRODOWISKO</b>
<b>ZADANIE 1</b>	<b>Budowa traktu pieszego w miejscowości</b>
<b>Opis stanu istniejącego przeznaczenie</b>	Wzmożony ruch na drogach obserwowany w ostatnich latach skutkuje wzrostem zagrożenia wypadkami drogowymi z udziałem pieszych. W Stolnie brak jest traktów pieszych, przez co wzrasta zagrożenie wypadkami. Ogródek jordanowski, boisko sportowo-rekreacyjne i świetlica wiejska usytuowane będą po jednej stronie drogi. Utworzenie traktu pieszego (chodnika z polbruku) przyczyni się do podniesienia bezpieczeństwa drogowego w miejscowości oraz znacznie zwiększy atrakcyjność zamieszkania i turystyczną obszaru sołectwa.
<b>Finansowanie zadania</b>	<ul style="list-style-type: none"> <li>❖ Budżet Gminy,</li> <li>❖ Fundusz sołecki,</li> <li>❖ PROW</li> </ul>
<b>Beneficjenci ostateczni</b>	<ul style="list-style-type: none"> <li>➤ Mieszkańcy gminy Miłakowo, w szczególności Stolna</li> <li>➤ Turyści</li> <li>➤ Potencjalni inwestorzy</li> </ul>

<b>PRIORYTET III</b>	<b>INFRASTRUKTURA TECHNICZNA I ŚRODOWISKO</b>
<b>ZADANIE 2</b>	<b>Edukacja ekologiczna mieszkańców</b>
<b>Opis stanu istniejącego przeznaczenie</b>	Mieszkańcy Stolna mają ogromne braki dotyczące świadomości ekologicznej oraz możliwości poprawy stanu środowiska naturalnego. W wielu posesjach przed domem założony jest piękny ogród, a za domem wysypisko śmieci. Stan ten powoli się zmienia, ale konieczne jest kształtowanie świadomości oraz wrażliwości ekologicznej mieszkańców po to, by pozytywne zmiany zachodziły szybciej. W Stolnie selektywną zbiórkę śmieci wprowadzono tylko w zakresie plastiku od czerwca 2007r., nie we wszystkich gospodarstwach są pojemniki na odpady stałe.
<b>Finansowanie zadania</b>	<ul style="list-style-type: none"> <li>❖ Budżet Gminy,</li> <li>❖ Fundusz sołecki,</li> </ul>
<b>Beneficjenci ostateczni</b>	Mieszkańcy Stolna, dorośli, dzieci i młodzież

<b>PRIORYTET III</b>	<b>INFRASTRUKTURA TECHNICZNA I ŚRODOWISKO</b>
<b>ZADANIE 3</b>	<b>Uzupełnienie oświetlenia wsi.</b>

<b>Opis stanu istniejącego przeznaczenie</b>	Stolno nie jest właściwie oświetlone, we wsi brak jest lamp. W okresie zimowym ze względu na szybko zapadający zmrok mieszkańcy rzadko wychodzą ze swoich domów na spotkania z innymi osobami. Istnieje zagrożenie, że taka sytuacja doprowadzi do dalszej ich alienacji. Pełne oświetlenie całej miejscowości zwiększy bezpieczeństwo mieszkańców oraz jednocześnie atrakcyjność zamieszkania.
<b>Finansowanie zadania</b>	<ul style="list-style-type: none"> <li>❖ Budżet Gminy,</li> <li>❖ Fundusz sołecki,</li> <li>❖ PROW</li> </ul>
<b>Beneficjenci ostateczni</b>	<ul style="list-style-type: none"> <li>➤ Mieszkańcy Stolna, dorośli, dzieci i młodzież</li> <li>➤ Turyści</li> </ul>

<b>PRIORYTET III</b>	<b>INFRASTRUKTURA TECHNICZNA I ŚRODOWISKO</b>
<b>ZADANIE 4</b>	<b>Tworzenie infrastruktury turystycznej – ścieżki rowerowe, piesze, konne</b>
<b>Opis stanu istniejącego przeznaczenie</b>	W gminie Miłakowo położonej w Województwie Warmińsko-Mazurskim, słynnej z ogromnej ilości odwiedzających ją bocianów, brak jest ścieżek rowerowych, pieszych i konnych. Turysta nie ma też dostatecznej wiedzy dotyczącej ilości i adresów gospodarstw agroturystycznych. W Stolnie rolnicy nie prowadzą działalności agroturystycznej, ale chcą więcej wiedzieć o warunkach, jakie należy spełnić, aby , jak to oni nazywają – „przyjmować letników”. Malowniczo położone Stolno mają ogromną szansę na wzrost atrakcyjności turystycznej. Należy jednak zapewnić turystom aktywne spędzanie wolnego czasu, w tym między innymi poprzez utworzenie w całej gminie, nie tylko w Stolnie sieci ścieżek konnych, rowerowych i pieszych.
<b>Finansowanie zadania</b>	<ul style="list-style-type: none"> <li>❖ Budżet Gminy,</li> <li>❖ Fundusz sołecki,</li> <li>❖ PROW</li> </ul>
<b>Beneficjenci ostateczni</b>	<ul style="list-style-type: none"> <li>➤ Mieszkańcy Stolna, dorośli, dzieci i młodzież</li> <li>➤ Turyści</li> </ul>



## 5.4 Harmonogram

Lp.	Rodzaj działania	Przewidywany koszt i termin realizacji							
		2008	2009	2010	2011	2012	2013	2014	2015
<b>PRIORYTET I</b>		<b>ATRAKCYJNE MIEJSCE DO MIESZKANIA</b>							
1	Utworzenie placu zabaw						50.000		
2	Utworzenie boiska sportowo-rekreacyjnego						20.000		
3	Utworzenie miejsca spotkań dla mieszkańców, budowa wiaty.						40.000		
<b>PRIORYTET II</b>		<b>KAPITAŁ SPOŁECZNY</b>							
1	Organizacja czasu wolnego dzieci i młodzieży	2.500	2.500	2.500	2.500	2.500	2.500	2.500	2.500
2	Organizacja kursów i szkoleń dla dorosłych		1.000	1.000	1.000	1.500	1.500	1.500	1.500
3	Organizacja spotkań integrujących społeczność lokalną		1.000	1.000	1.000	1.000	1.000	1.000	1.000
<b>PRIORYTET III</b>		<b>INFRASTRUKTURA TECHNICZNA I ŚRODOWISKO</b>							
1	Budowa traktu pieszego w miejscowości						50.000		
2	Edukacja ekologiczna mieszkańców		500	500	500	500	500	500	500
3	Uzupełnienie oświetlenia wsi				20.000				
4	Tworzenie infrastruktury turystycznej – ścieżki rowerowe, piesze, konne		20.000	20.000					

